

Agrupamento de Escolas Professor Ruy Luís Gomes
172200



plano E@D



GUIA DE PROCEDIMENTOS PARA O PERÍODO DE CONTINGÊNCIA

COVID 03_FEVEREIRO de 2021

Índice

NOTA INTRODUTÓRIA.....	3
1 - Estratégias de gestão e liderança	4
2 - Estratégia e circuito de comunicação.....	8
2.1 - Estratégia de comunicação.....	8
2.2 - Circuito de comunicação.....	8
3 - Modelo de Ensino a Distância.....	9
3.1 - Sessões síncronas e assíncronas.....	9
3.2 - Implementação do Plano Semanal	9
4 - Monitorização e Avaliação	11

NOTA INTRODUTÓRIA

O presente Plano de Ensino a Distância (E@D) do Agrupamento de Escolas Professor Ruy Luís Gomes constitui-se como um documento orientador do planeamento e execução das atividades letivas, num contexto que exige um regime de ensino não presencial.

Tem como propósito garantir que todas as crianças e alunos do Agrupamento continuem as suas aprendizagens e possam sentir-se incluídos e motivados perante esta nova relação de ensino e aprendizagem que, apesar dos desafios, pretende dar continuidade à construção do seu percurso pessoal e académico, sempre pautado pela responsabilidade, autonomia e espírito crítico, de acordo com o currículo do Ensino Básico e Secundário e o Perfil Dos Alunos à Saída da Escolaridade Obrigatória.

O Plano segue as orientações emanadas pelo Ministério de Educação e o Decreto-Lei aprovado em Conselho de Ministros “Suspensão das atividades letivas presenciais - 3.º período”, agora atualizado com a Resolução do Conselho de Ministros nº 53-D/2020 de 20.07.2020 e Decreto-Lei nº 3-D/2021 de 29.01.2021, tem como principais objetivos:

- Orientar os Alunos na metodologia de trabalho a desenvolver, salvaguardando, as assimetrias das condições de aprendizagem
- Apoiar os Professores na prática pedagógica do Ensino a Distância (E@D)
- Assegurar o desenvolvimento do processo de ensino e de aprendizagem para todos os níveis de escolaridade

O Plano estrutura-se de acordo com as seguintes etapas:

- Definição das estratégias de gestão e liderança
- Estratégia e circuito de comunicação
- Modelo de Ensino a Distância (E@D)
- Plano de monitorização e avaliação

1. Estratégias de gestão e liderança

Para a definição e concretização do Plano E@D do Agrupamento foram mobilizados a Direção, o Conselho Pedagógico, as Equipas de Apoio Pedagógico e Tecnológico e as Lideranças Intermédias, tendo-se definido as orientações pedagógicas, bem como a monitorização e formas de avaliação do processo.

Para o efeito, os Departamentos e Áreas Disciplinares implementam as planificações, em cada ano de escolaridade, para a realidade do ensino a distância.

É da responsabilidade de cada Educador e de cada Professor a organização das atividades, em articulação com o Professor Titular ou com o Diretor de Turma, quer se trate de alunos com recursos tecnológicos (com ou sem recurso à Grelha Televisiva), quer se trate de alunos sem recursos tecnológicos (com recurso à Grelha Televisiva, complementado com outras atividades).

	Função
Direção	<ul style="list-style-type: none"> - Coordenar o trabalho - Dar orientações sobre a execução do Plano E@D - Divulgar, através do site de Agrupamento, o Plano E@D aos Encarregados de Educação - Adequar o Plano E@D às orientações do Ministério de Educação decorrentes do evoluir da Pandemia

Equipa de Apoio Pedagógico

Nome	Cargo	Função
Luísa Batista	Biblioteca Escolar/CP	<ul style="list-style-type: none"> - Elaborar o Plano E@D e as suas estratégias de comunicação, de monitorização e de avaliação - Articular com a Direção e com as equipas de liderança intermédia
Elsa Afonso	Apoio Tutorial/ Direção	
Regina Caseiro	Equipa de Integração	
Paula Fernandes	Equipa EMAIE/ Coord. DTs	
Susana Correia	1º Ciclo/Dir/Equipa NTPA	

Equipa de Apoio Tecnológico

Nome	Cargo	Função
Sónia Cardoso Dias	Coordenadora do PTE	<ul style="list-style-type: none"> -Apoiar Professores e Alunos no que respeita à utilização de recursos digitais -Sugerir recursos e modos de operacionalização práticos e funcionais -Gerir Equipamentos afetos ao Plano Digital
Francisco César	Equipa PTE	
Isabel Costa	Equipa PTE	

Liderança Intermédia - Definição e concretização das orientações pedagógicas

Cargo	Função
Coordenadores de Departamento	<ul style="list-style-type: none"> - Orientar e Monitorizar o Plano E@D em articulação com a Equipa de Apoio Pedagógico - Monitorizar, com os Representantes das diversas áreas disciplinares, conteúdos, aprendizagens essenciais e instrumentos a utilizar - Adaptar, quando necessário, as planificações e os critérios de avaliação.
1º ciclo Coordenadores de Ano 2º e 3º ciclos, Secundário e Profissional Coordenadores dos Diretores de Turma	<ul style="list-style-type: none"> - Articular o trabalho por ano e ciclo, em estreita colaboração com os respetivos Professores Titulares de Turma ou Diretores de Turma - Veicular as orientações das Equipas de Apoio Pedagógico e Apoio Tecnológico - Apoiar o trabalho desenvolvido pelos diretores de turma.

Educadores, Professores Titulares de Turma, Diretores de Turma e de Curso

Cargo	Função
Pré-Escolar Educadores	<ul style="list-style-type: none"> - Comunicar aos Encarregados de Educação a dinâmica das atividades a distância - Realizar atividades de caráter mais lúdico e prático - Assegurar o envio de atividades a todas as crianças do grupo - Aferir o desenvolvimento das atividades
1º Ciclo Professores Titulares de Turma	<ul style="list-style-type: none"> - Comunicar aos Encarregados de Educação a dinâmica das atividades à distância - Aferir o desenvolvimento das atividades - Promover e organizar a participação de todas as disciplinas - Assegurar o contacto, o envio e a receção de trabalhos a todos os Alunos - Manter com todos os Professores envolvidos em trabalho com a turma, canais de comunicação regulares - Garantir que o contacto com os Encarregados de Educação é, exclusivamente, estabelecido pelos Professores Titulares de Turma
2º e 3º ciclos, Secundário Diretores de Turma Ensino Profissional Diretores de Curso	<ul style="list-style-type: none"> - Articular com os Professores, Alunos e Mentores - “Reunir” semanalmente com a turma, de forma síncrona, para monitorização do trabalho E@D - Garantir o contacto com os Encarregados de Educação - Manter com o Conselho de Turma canais de comunicação regulares

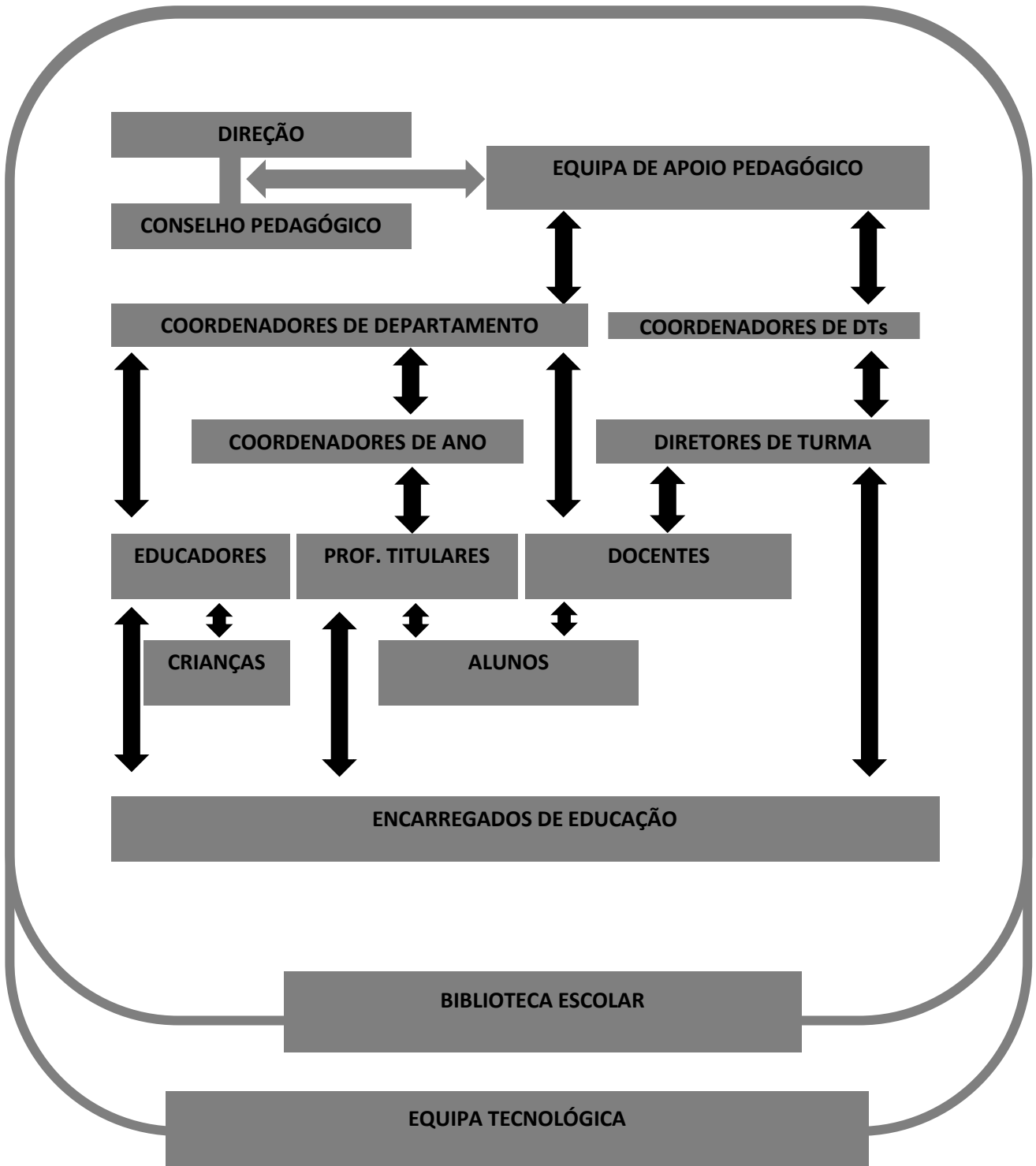
Mentores e Docentes de Educação Especial

Cargo	Função
Mentor	- Acompanhar o trabalho desenvolvido pelo Aluno no âmbito <u>#EstudoEmCasa (Escola-TV) e articular com o Professor Titular de Turma ou o Diretor de Turma, o Encarregado de Educação e com os restantes Professores da Turma</u>
Docentes Educação Especial	- Articular com o Educador, Professor Titular de Turma ou Diretor de Turma, todas as sessões síncronas e o trabalho assíncrono proposto a cada um dos Alunos.

Biblioteca Escolar

Cargo	Função
Biblioteca Escolar	<ul style="list-style-type: none">- Dinamizar um espaço lúdico-educativo- Dinamizar um espaço na página da BE para partilha de trabalhos dos alunos e recursos de apoio ao currículo- Definir um horário de funcionamento para apoio à realização de atividades e promoção da leitura

FUNCIONAMENTO E COORDENAÇÃO DO PLANO E@D



2. Estratégia e circuito de comunicação

2.1. Estratégia de Comunicação

No **site do Agrupamento** serão disponibilizadas as informações gerais e publicados, para consulta, os documentos de orientação estratégica. A comunicação externa assume um papel decisivo, sendo o *email* a forma mais comum de contactar os Alunos e as Famílias.

As **Ferramentas GSuite** (*Classroom; Meet; Drive, ...*) são as utilizadas na atividade pedagógica, podendo ainda recorrer-se à plataforma Moodle, à Escola Virtual e, pontualmente, a outros recursos digitais, consoante o trabalho a desenvolver seja síncrono ou assíncrono.

Para alunos com dificuldades de acesso a meios digitais, o contacto será feito sobretudo por telefone e/ou por correio e serão proporcionados outros recursos e meios de aprendizagem, nomeadamente, a impressão de materiais e o recurso apoiado “#EstudoEmCasa” (Escola-TV), disponibilizado em canais televisivos.

2.2. Circuitos de Comunicação

O Plano E@D do Agrupamento exige a definição de **circuitos de comunicação** entre os vários participantes.

Assim, foram definidos os seguintes circuitos de comunicação:

- a) **Com os Alunos:** através das Educadoras, dos Professores Titulares de Turma ou dos Docentes do Conselho de Turma, pelos meios anteriormente definidos
- b) **Com os Encarregados de Educação:** através das Educadoras, dos Professores Titulares de Turma ou dos Diretores de Turma pelos meios anteriormente definidos.
- c) **Com a Biblioteca Escolar:** através dos e-mail (be1ciclo@ruyluisgomes.org) e (becre@ruyluisgomes.org).
- d) **Com a Equipa de Apoio Tecnológico:** via e-mail (apoiotecead@ruyluisgomes.org), sempre que seja necessário resolver alguma dificuldade técnica ou alguma questão relacionada com a utilização das ferramentas de comunicação.
- e) **Comunicação com a Equipa de Apoio Pedagógico:** através de e-mail (covid19eap@ruyluisgomes.org), via Coordenador de Departamento, Coordenador dos DTs ou Coordenador de ano.
- f) **Comunicação da responsabilidade da Direção:** através dos meios usuais de comunicação com os Docentes e Não Docentes, com a Comunidade Escolar, Autarquia e com os diversos serviços do Ministério da Educação.

3. Modelo de Ensino a Distância

3.1 Sessões Síncronas e Assíncronas

No modelo de Ensino a Distância as ferramentas e estratégias comunicacionais disponíveis permitem promover a aprendizagem ativa e aumentar a interação entre os Alunos e Docentes, quer seja de forma **síncrona** (em tempo real) ou **assíncrona** (diferida no tempo).

Assim, nos diferentes ciclos de ensino deve atender-se às seguintes recomendações:

Sessões síncronas

As sessões síncronas devem ocorrer de acordo com um horário fixo. Fora deste horário poderão ocorrer, ocasionalmente, quando se revele estritamente necessário.

Objetivos destas sessões:

Manter o contacto regular com as crianças e alunos, minimizando os impactos desta interrupção na relação afetiva e pedagógica

Orientar as crianças e alunos na realização das atividades propostas

Sessões assíncronas

Permitem às crianças e alunos desenvolver, de forma autónoma, as atividades propostas

3.2 Implementação das Atividades

As Atividades assentam nas seguintes diretrizes:

- São coordenadas pelo Educador e Professores
- Têm uma mancha horária definida para as sessões síncronas
- Implementam-se de forma diversificada, consoante o grau de autonomia e maturidade dos alunos

Assim:

- 1- Cada Educador ou Professor define as atividades e procede à sua dinamização.
- 2- O Educador, Professor Titular de Turma ou Diretor de Turma reúne com os Alunos semanalmente numa sessão síncrona para a monitorização das atividades.
- 3- Considerando que o regime não presencial combina várias dimensões, a saber, sessões síncronas, sessões assíncronas e trabalho autónomo, as sessões síncronas obedecem ao seguinte:

CICLO DE ENSINO	Carga horária semanal por disciplina	Duração das Sessões
Pré- Escolar	3 X por semana	40 minutos
1º Ciclo	3 X por dia com pausa (1º e 2º anos) 2 X por dia com pausa (3º e 4º anos)	30 minutos 45 minutos
2º Ciclo	40%	40 - 50 minutos
3º Ciclo	40%	40 - 50 minutos
Secundário	50%	40 - 50 minutos

- 4- As sessões síncronas são definidas respeitando o horário estipulado em regime presencial;
- 5- As sessões síncronas devem funcionar com a câmara ligada permanentemente, de modo a poder ser validada a presença dos alunos, de acordo com a legislação em vigor;
- 6- As atividades são disponibilizadas pelo Educador / Professor de Turma;
- 7- Semanalmente o Educador / Professor Titular de Turma / Diretor de Turma deve realizar com os seus alunos um momento de acompanhamento (Check in / Check out);
- 8- Os professores devem dar aos seus alunos feedback formativo regular;
- 9- Devem ser agendadas reuniões periódicas com os Delegados de Turma e os representantes dos Encarregados de Educação;
- 10- É recomendado a todos os Encarregados de Educação que, neste tempo de pandemia e de ensino a distância, tenham particular atenção à alimentação, às horas de sono, bem como à atividade física regular dos seus educandos.

4. Monitorização e avaliação.

O presente Plano de Educação a Distância (E@D) tem como diretrizes um conjunto de decisões, relativas às sessões síncronas, que foram assumidas pelos Diretores dos Agrupamentos e Escolas não Agrupadas do concelho de Almada.

Será alvo de monitorização e avaliação pela Equipa de Apoio Pedagógico, definindo, para o efeito, indicadores de qualidade e quantidade.

Como indicadores de qualidade, refere-se, a título de exemplo, o grau de satisfação dos Docentes, dos Alunos e dos Encarregados de Educação com as aprendizagens, com o acompanhamento disponibilizado e com bem-estar dos intervenientes; como indicadores de quantidade poder-se-ão considerar taxas de assiduidade, de cumprimento adequado das atividades, de disponibilização de recursos variados, da existência de formação de professores.

A recolha e análise de dados deverá ser feita recorrendo a formulários Google.

Atualização aprovada em Conselho Pedagógico de 03 de fevereiro de 2021